

Dokument zawierający kluczowe informacje o "UFK Portfel Stabilny"

Data sporządzenia / ostatniej zmiany: 11.08.2023 r.

Ostrzeżenie: Masz zamiar zakupić produkt, który nie jest prosty i może być trudny w zrozumieniu.

Co to za produkt?

"Inwestycje Portfelowe" to indywidualne ubezpieczenie na życie z ubezpieczeniowymi funduszami kapitałowymi, które zawierane jest dobrowolnie.

Cele inwestycyjne i środki służące do osiągnięcia tych celów

Fundusz jest jednym z instrumentów bazowych dostępnych w produkcji. Celem inwestycyjnym jest wzrost wartości aktywów funduszu i jest on realizowany poprzez inwestowanie w fundusze obligacji, fundusze mieszane o szerokim zróżnicowaniu instrumentów finansowych oraz w fundusze akcyjne. W ten sposób Fundusz lokuje środki głównie w średnio- i długoterminowe instrumenty dłużne emitowane przede wszystkim przez Skarb Państwa oraz w niewielkiej części w papiery udziałowe, jak akcje. Główne czynniki, od których zależy zwrot z Funduszu to wartość instrumentów, w które są lokowane jego środki. Zwrot z Funduszu ustala się poprzez różnicę w cenie jednostki uczestnictwa Funduszu w danym okresie. Na zwrot z inwestycji mają wpływ również następujące elementy, o ile dotyczą Funduszu: opłaty (np.: opłaty pobierane z aktywów Funduszu, opłaty pobierane poprzez umorzenie odpowiedniej liczby jednostek uczestnictwa Funduszu) oraz czy otrzymywane wynagrodzenie w formie premii inwestycyjnej przeznaczane jest w całości bądź części na zwiększenie aktywów Funduszu. Szczegółowe informacje o:

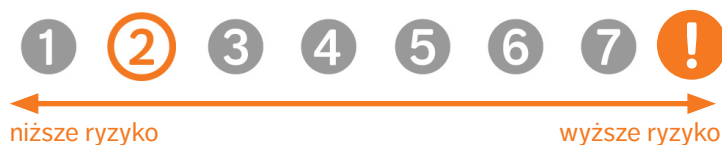
- opłatach znajdziesz w Ogólnych Warunkach Ubezpieczenia (OWU) wraz z załącznikami,
- wynagrodzeniu w formie premii inwestycyjnej znajdziesz w ogólnym dokumencie zawierającym kluczowe informacje, do którego załącznikiem jest niniejszy dokument zawierający kluczowe informacje o instrumentach bazowych.

Zakładany rynek docelowy

Fundusz przeznaczony jest dla osób, które planują oszczędzanie przez okres co najmniej 2 lat, oczekują zysków nieco wyższych niż w przypadku depozytów bankowych oraz akceptują średnie ryzyko związane z inwestycjami do 20% aktywów funduszu w akcje, tzn. liczą się z możliwością średnich wahań wartości ich inwestycji, szczególnie w krótkim okresie, włącznie z możliwością utraty części zainwestowanych środków.

Jakie są ryzyka i możliwe korzyści?

Wskaźnik ryzyka



Wskaźnik ryzyka przedstawiony jest na powyższym grafie. Pokazuje on, jakie jest prawdopodobieństwo straty pieniędzy na produkcji z powodu zmian rynkowych lub wskutek tego, że nie mamy możliwości wypłacenia Ci pieniędzy.

Sklasyfikowaliśmy ten Fundusz jako [2] na 7, co stanowi [2=niską] klasę ryzyka. Oznacza to, że potencjalne straty wskutek przyszłych wyników oceniane są jako [2= małe], a złe warunki rynkowe [2=najprawdopodobniej nie wpłyną] na naszą zdolność do wypłacenia Ci pieniędzy.

Ten wariant bazowy produktu nie uwzględnia żadnej ochrony przed przyszłymi wynikami na rynku, więc możesz stracić część lub całość swojej inwestycji.

Główne ryzyka wiążące się z inwestycjami funduszu, które mają istotne znaczenie i które nie mogły zostać odpowiednio uwzględnione w ogólnym wskaźniku ryzyka, to w szczególności:

- ryzyko rynkowe
- ryzyko rozliczenia
- ryzyko płynności
- ryzyko walutowe
- ryzyko reinwestycji
- ryzyko stopy procentowej
- ryzyko inflacji

Scenariusze dotyczące wyników

W tej tabeli pokazano, ile pieniędzy możesz dostać z powrotem w ciągu zalecanego okresu utrzymywania produktu w różnych scenariuszach, przy założeniu, że inwestujesz 50 000 zł jednorazowo przez cały zalecany okres utrzymywania produktu.

Przedstawione scenariusze pokazują, jakie wyniki mogłaby przynieść Twoja inwestycja. Możesz porównać je ze scenariuszami dotyczącymi innych produktów. Przedstawione scenariusze są szacunkami przyszłych wyników opartymi na dowodach z przeszłości oraz na zmienności wartości tej inwestycji i nie stanowią dokładnego wskaźnika.

Ostateczna wartość inwestycji w ten produkt zależy od przyszłych wyników rynku. Przyszła sytuacja rynkowa jest niepewna i nie można dokładnie przewidzieć, jak się rozwinie.

Przedstawione scenariusze: niekorzystny, umiarkowany i korzystny, są ilustracjami wykorzystującymi najgorsze, średnie i najlepsze wyniki produktu z ostatnich 9 lat oraz wyniki odpowiedniego poziomu referencyjnego z ostatnich 6 lat poprzedzających ten okres. W przyszłości sytuacja na rynkach może kształtować się w zgoła odmienny sposób.

Tego rodzaju scenariusz niekorzystny, umiarkowany i korzystny miał miejsce w przypadku inwestycji między 2014 i 2023 rokiem oraz poziomu referencyjnego między 2008 i 2014 rokiem.

Zalecany okres utrzymywania: 10 lat		Jeżeli oszczędzający wyjdzie z inwestycji po 1 roku (wcześniejsze wyjście z inwestycji)	Jeżeli oszczędzający wyjdzie z inwestycji po 5 latach (połowa zalecanego okresu utrzymywania produktu)	Jeżeli oszczędzający wyjdzie z inwestycji po 10 latach (zalecany okres utrzymywania produktu)
Przykładowa inwestycja	50 000 zł			
Składka ubezpieczeniowa	34 zł			
Scenariusze (w przypadku dożycia)				
Minimum	Nie ma minimalnego gwarantowanego zwrotu w przypadku wyjścia z inwestycji. Oszczędzający może stracić część lub całość swojej inwestycji.			
Warunki skrajne	Końcowa wartość inwestycji po odliczeniu kosztów	37 865 zł	26 134 zł	11 469 zł
	Średnia roczna stopa zwrotu	-24.3 %	-12.2 %	-13.7 %
Niekorzystny	Końcowa wartość inwestycji po odliczeniu kosztów	44 154 zł	26 134 zł	11 469 zł
	Średnia roczna stopa zwrotu	-11.7 %	-12.2 %	-13.7 %
Umiarkowany	Końcowa wartość inwestycji po odliczeniu kosztów	51 781 zł	55 133 zł	68 433 zł
	Średnia roczna stopa zwrotu	3.6 %	2.0 %	3.2 %
Korzystny	Końcowa wartość inwestycji po odliczeniu kosztów	60 559 zł	83 615 zł	89 613 zł
	Średnia roczna stopa zwrotu	21.1 %	10.8 %	6.0 %
Kwota zainwestowana w czasie		50 000 zł	50 000 zł	50 000 zł
Scenariusz (w przypadku śmierci)				
Zdarzenie ubezpieczeniowe (śmierć)	Końcowa wartość inwestycji po odliczeniu kosztów przysługująca beneficjentom	53 000 zł	55 133 zł	68 433 zł
Składka ubezpieczeniowa pobrana w czasie		25 zł	56 zł	34 zł

Scenariusz warunków skrajnych pokazuje, ile pieniędzy możesz odzyskać w ekstremalnych warunkach rynkowych.

Przedstawione dane liczbowe obejmują wszystkie koszty samego produktu, w tym koszty twojego doradcy lub dystrybutora. W danych liczbowych nie uwzględniono Twojej osobistej sytuacji podatkowej, która również może mieć wpływ na wielkość zwrotu.

Jakie są koszty?

W tabeli podano kwoty, które są pobierane z inwestycji na pokrycie różnych rodzajów kosztów. Kwoty te zależą od kwoty inwestycji oraz okresu utrzymywania produktu. Przedstawione kwoty są ilustracjami opartymi na przykładowej kwocie inwestycji i różnych możliwych okresach inwestycji. Założyliśmy, że:

- w pierwszym roku otrzymałbyś z powrotem kwotę, którą zainwestowałeś (0 % rocznej stopy zwrotu). W odniesieniu do pozostałych okresów utrzymywania założyliśmy, że produkt osiąga wyniki takie, jak pokazano w scenariuszu umiarkowanym.
- zainwestowano 50 000 zł.

Prosimy zwrócić uwagę na fakt, że inwestycja jest możliwa tylko w połączeniu z opłacaniem składki ochronnej, która jest przeznaczona na świadczenie ochrony w wybranym przez klienta zakresie.

Koszty w czasie

Inwestycja	50 000 zł	Jeżeli oszczędzający wyjdzie z inwestycji po 1 roku (wcześniejsze wyjście z inwestycji)	Jeżeli oszczędzający wyjdzie z inwestycji po 5 latach (połowa zalecanego okresu utrzymywania produktu)	Jeżeli oszczędzający wyjdzie z inwestycji po 10 latach (zalecany okres utrzymywania produktu)
Całkowite koszty		974 zł	4 949 zł	10 984 zł
Wpływ kosztów w skali roku*		1.9 %	1.9 % każdego roku	1.9 % każdego roku

* - Ilustruje to, w jaki sposób koszty zmniejszają Twój zwrot każdego roku w okresie utrzymywania. Na przykład pokazuje to, że w przypadku wyjścia z inwestycji z upływem zalecanego okresu utrzymywania inwestycji prognozowany średni roczny zwrot w scenariuszu umiarkowanym wynosi 5.0 % przed uwzględnieniem kosztów i 3.2 % po uwzględnieniu kosztów.

Struktura kosztów

Tabela poniżej pokazuje:

- wpływ w ujęciu rocznym poszczególnych rodzajów kosztów na zwrot z inwestycji, który możesz uzyskać na koniec zalecanego okresu utrzymywania,
- znaczenie poszczególnych kategorii kosztów.

Poniższa tabela przedstawia wpływ na zwrot w ujęciu rocznym

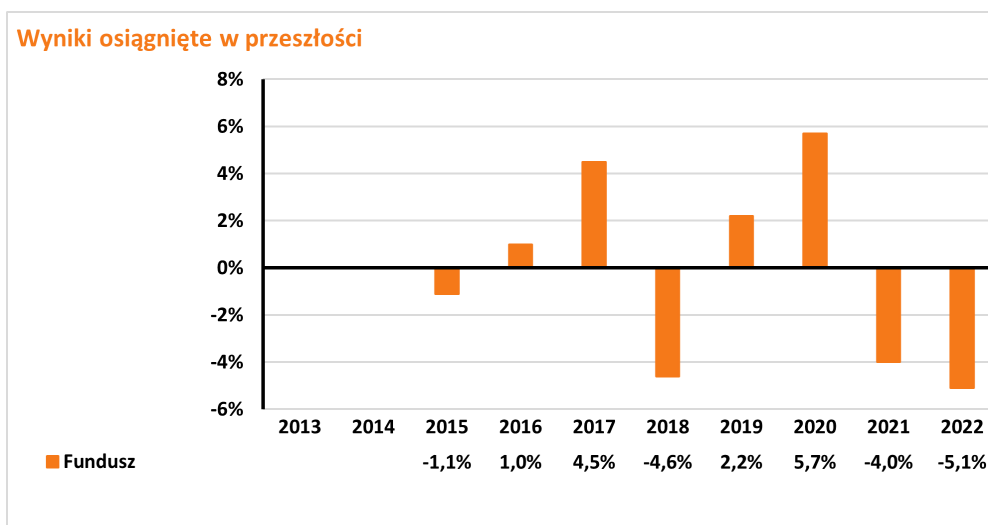
Koszty jednorazowe przy wejściu lub wyjściu		Wpływ kosztów w skali roku, jeżeli oszczędzający wyjdzie z inwestycji po zalecanym okresie utrzymywania
Koszty wejścia	Koszty ponoszone przy wejściu w inwestycję. [Jest to największa kwota, jaką zapłacisz; możliwe, że zapłacisz mniej].	0.0 %
Koszty wyjścia	Koszty wyjścia z inwestycji po upływie terminu zapadalności.	0.0 %
Koszty bieżące (ponoszone każdego roku)		Wpływ kosztów w skali roku, jeżeli oszczędzający wyjdzie z inwestycji po zalecanym okresie utrzymywania
Oplaty za zarządzanie i inne koszty administracyjne lub operacyjne	Wpływ kosztów, które ponosimy corocznie w związku z zarządzaniem Twoimi inwestycjami oraz kosztów przedstawionych w sekcji „Świadczenia ubezpieczeniowe i koszty”. Jest to szacunek oparty na rzeczywistych kosztach z ostatniego roku.	1.7 %
Koszty transakcji	Wpływ kosztów kupna i sprzedaży przez nas inwestycji bazowych na potrzebę produktu. Jest to szacunkowa kwota kosztów ponoszonych przy zakupie i sprzedaży bazowych wariantów inwestycyjnych dla danego produktu. Rzeczywista kwota będzie się różnić w zależności od tego, jak dużo kupujemy i sprzedajemy.	0.2 %
Koszty dodatkowe ponoszone w szczególnych warunkach		Wpływ kosztów w skali roku, jeżeli oszczędzający wyjdzie z inwestycji po zalecanym okresie utrzymywania
Oplaty za wyniki (i premie motywacyjne)	Takie opłaty nie są pobierane.	0.00 (0.0)%

Powyżej przedstawione koszty obejmują wszystkie koszty inwestycji, w przypadku gdy inwestor indywidualny inwestuje wyłącznie w ten konkretny wariant inwestycyjny.

Prezentacja wyników osiągniętych w przeszłości dla każdego bazowego wariantu inwestycyjnego w danym okresie znajduje się na stronie www.nn.pl/KID w załączniku do dokumentu zawierającego kluczowe informacje o instrumentach bazowych.

Załącznik

Ten wykres przedstawia wyniki funduszu (UFK) jako procentową stratę lub procentowy zysk w skali roku w ciągu ostatnich 10 lat. Fundusz (UFK) UFK Portfel Stabilny



Wyniki osiągnięte w przeszłości nie są wiarygodnym wskaźnikiem przyszłych wyników. W przyszłości sytuacja na rynkach może kształtować się w zgoła odmienny sposób.

Dotychczasowe wyniki mogą jednak pomóc ocenić, w jaki sposób funduszem zarządzano w przeszłości.

Wyniki przedstawia się po odliczeniu opłat bieżących (opłat za zarządzanie oraz kosztów transakcji). Opłaty za ryzyko pobierane są poprzez umorzenie odpowiedniej liczby jednostek uczestnictwa co wpływa na zwrot z inwestycji. Koszty opłaty za ryzyko ubezpieczeniowe oraz wszelkie opłaty za wejście i wyjście są wyłączone z obliczeń a ich wysokość jest ujęta w tabelach: Koszty w czasie oraz Struktura kosztów.

UFK został uruchomiony w roku 2014 .

Dokument zawierający kluczowe informacje o "UFK Portfel Globalny"

Data sporządzenia / ostatniej zmiany: 11.08.2023 r.

Ostrzeżenie: Masz zamiar zakupić produkt, który nie jest prosty i może być trudny w zrozumieniu.

Co to za produkt?

"Inwestycje Portfelowe" to indywidualne ubezpieczenie na życie z ubezpieczeniowymi funduszami kapitałowymi, które zawierane jest dobrowolnie.

Cele inwestycyjne i środki służące do osiągnięcia tych celów

Fundusz jest jednym z instrumentów bazowych dostępnych w produkcji. Celem inwestycyjnym jest wzrost wartości aktywów funduszu i jest on realizowany poprzez inwestowanie w fundusze mieszane o szerokiej dywersyfikacji oraz w fundusze obligacji i fundusze akcyjne. W ten sposób Fundusz lokuje do 60% aktywów w papiery o charakterze udziałowym, jak akcje, a także w dłużne papiery wartościowe oraz instrumenty rynku pieniężnego. Główne czynniki, od których zależy zwrot z Funduszu to wartość instrumentów, w które są lokowane jego środki. Zwrot z Funduszu ustala się poprzez różnicę w cenie jednostki uczestnictwa Funduszu w danym okresie. Na zwrot z inwestycji mają wpływ również następujące elementy, o ile dotyczą Funduszu: opłaty (np.: opłaty pobierane z aktywów Funduszu, opłaty pobierane poprzez umorzenie odpowiedniej liczby jednostek uczestnictwa Funduszu) oraz czy otrzymywane wynagrodzenie w formie premii inwestycyjnej przeznaczone jest w całości bądź części na zwiększenie aktywów Funduszu. Szczegółowe informacje o:

- opłatach znajdziesz w Ogólnych Warunkach Ubezpieczenia (OWU) wraz z załącznikami,
- wynagrodzeniu w formie premii inwestycyjnej znajdziesz w ogólnym dokumencie zawierającym kluczowe informacje, do którego załącznikiem jest niniejszy dokument zawierający kluczowe informacje o instrumentach bazowych.

Zakładany rynek docelowy

Fundusz przeznaczony jest dla osób, które planują oszczędzanie przez okres co najmniej 5 lat, oczekują zysków wyższych niż w przypadku depozytów bankowych oraz akceptują stosunkowo wysokie ryzyko związane z inwestycjami funduszu w akcje, tzn. liczą się z możliwością stosunkowo wysokich wahań wartości ich inwestycji, szczególnie w krótkim okresie, włącznie z możliwością utraty części zainwestowanych środków.

Jakie są ryzyka i możliwe korzyści?

Wskaźnik ryzyka



Wskaźnik ryzyka przedstawiony jest na powyższym grafie. Pokazuje on, jakie jest prawdopodobieństwo straty pieniędzy na produkcji z powodu zmian rynkowych lub wskutek tego, że nie mamy możliwości wypłacenia Ci pieniędzy.

Sklasyfikowaliśmy ten Fundusz jako [3] na 7, co stanowi [3=umiarkowaną] klasę ryzyka. Oznacza to, że potencjalne straty wskutek przyszłych wyników oceniane są jako [3= średnio małe], a złe warunki rynkowe [3=prawdopodobnie nie wpływają] na naszą zdolność do wypłacenia Ci pieniędzy.

Ten wariant bazowy produktu nie uwzględnia żadnej ochrony przed przyszłymi wynikami na rynku, więc możesz stracić część lub całość swojej inwestycji.

Główne ryzyka wiążące się z inwestycjami funduszu, które mają istotne znaczenie i które nie mogły zostać odpowiednio uwzględnione w ogólnym wskaźniku ryzyka, to w szczególności:

- ryzyko rynkowe
- ryzyko rozliczenia
- ryzyko płynności
- ryzyko walutowe
- ryzyko reinwestycji
- ryzyko stopy procentowej
- ryzyko inflacji

Scenariusze dotyczące wyników

W tej tabeli pokazano, ile pieniędzy możesz dostać z powrotem w ciągu zalecanego okresu utrzymywania produktu w różnych scenariuszach, przy założeniu, że inwestujesz 50 000 zł jednorazowo przez cały zalecany okres utrzymywania produktu.

Przedstawione scenariusze pokazują, jakie wyniki mogłaby przynieść Twoja inwestycja. Możesz porównać je ze scenariuszami dotyczącymi innych produktów. Przedstawione scenariusze są szacunkami przyszłych wyników opartymi na dowodach z przeszłości oraz na zmienności wartości tej inwestycji i nie stanowią dokładnego wskaźnika.

Ostateczna wartość inwestycji w ten produkt zależy od przyszłych wyników rynku. Przyszła sytuacja rynkowa jest niepewna i nie można dokładnie przewidzieć, jak się rozwinie.

Przedstawione scenariusze: niekorzystny, umiarkowany i korzystny, są ilustracjami wykorzystującymi najgorsze, średnie i najlepsze wyniki produktu z ostatniego roku oraz wyniki odpowiedniego poziomu referencyjnego z ostatnich 14 lat poprzedzających ten okres. W przyszłości sytuacja na rynkach może kształtować się w zgoła odmienny sposób.

Tego rodzaju scenariusz niekorzystny, umiarkowany i korzystny miał miejsce w przypadku inwestycji między 2022 i 2023 rokiem oraz poziomu referencyjnego między 2008 i 2022 rokiem.

Zalecany okres utrzymywania: 10 lat		Jeżeli oszczędzający wyjdzie z inwestycji po 1 roku (wcześniejsze wyjście z inwestycji)	Jeżeli oszczędzający wyjdzie z inwestycji po 5 latach (połowa zalecanego okresu utrzymywania produktu)	Jeżeli oszczędzający wyjdzie z inwestycji po 10 latach (zalecany okres utrzymywania produktu)
Przykładowa inwestycja	50 000 zł			
Składka ubezpieczeniowa	34 zł			
Scenariusze (w przypadku dożycia)				
Minimum	Nie ma minimalnego gwarantowanego zwrotu w przypadku wyjścia z inwestycji. Oszczędzający może stracić część lub całość swojej inwestycji.			
Warunki skrajne	Końcowa wartość inwestycji po odliczeniu kosztów	31 018 zł	25 946 zł	11 265 zł
	Średnia roczna stopa zwrotu	-38.0 %	-12.3 %	-13.8 %
Niekorzystny	Końcowa wartość inwestycji po odliczeniu kosztów	44 242 zł	25 946 zł	11 265 zł
	Średnia roczna stopa zwrotu	-11.5 %	-12.3 %	-13.8 %
Umiarkowany	Końcowa wartość inwestycji po odliczeniu kosztów	51 816 zł	57 642 zł	68 643 zł
	Średnia roczna stopa zwrotu	3.6 %	2.9 %	3.2 %
Korzystny	Końcowa wartość inwestycji po odliczeniu kosztów	61 995 zł	85 234 zł	91 014 zł
	Średnia roczna stopa zwrotu	24.0 %	11.3 %	6.2 %
Kwota zainwestowana w czasie		50 000 zł	50 000 zł	50 000 zł
Scenariusz (w przypadku śmierci)				
Zdarzenie ubezpieczeniowe (śmierć)	Końcowa wartość inwestycji po odliczeniu kosztów przysługująca beneficjentom	53 000 zł	57 642 zł	68 643 zł
Składka ubezpieczeniowa pobrana w czasie		25 zł	38 zł	34 zł

Scenariusz warunków skrajnych pokazuje, ile pieniędzy możesz odzyskać w ekstremalnych warunkach rynkowych.

Przedstawione dane liczbowe obejmują wszystkie koszty samego produktu, w tym koszty twojego doradcy lub dystrybutora. W danych liczbowych nie uwzględniono Twojej osobistej sytuacji podatkowej, która również może mieć wpływ na wielkość zwrotu.

Jakie są koszty?

W tabeli podano kwoty, które są pobierane z inwestycji na pokrycie różnych rodzajów kosztów. Kwoty te zależą od kwoty inwestycji oraz okresu utrzymywania produktu. Przedstawione kwoty są ilustracjami opartymi na przykładowej kwocie inwestycji i różnych możliwych okresach inwestycji. Założyliśmy, że:

- w pierwszym roku otrzymałbyś z powrotem kwotę, którą zainwestowałeś (0 % rocznej stopy zwrotu). W odniesieniu do pozostałych okresów utrzymywania założyliśmy, że produkt osiąga wyniki takie, jak pokazano w scenariuszu umiarkowanym.
- zainwestowano 50 000 zł.

Prosimy zwrócić uwagę na fakt, że inwestycja jest możliwa tylko w połączeniu z opłacaniem składki ochronnej, która jest przeznaczona na świadczenie ochrony w wybranym przez klienta zakresie.

Koszty w czasie

Inwestycja	50 000 zł	Jeżeli oszczędzający wyjdzie z inwestycji po 1 roku (wcześniejsze wyjście z inwestycji)	Jeżeli oszczędzający wyjdzie z inwestycji po 5 latach (połowa zalecanego okresu utrzymywania produktu)	Jeżeli oszczędzający wyjdzie z inwestycji po 10 latach (zalecany okres utrzymywania produktu)
Całkowite koszty		1 293 zł	6 727 zł	14 683 zł
Wpływ kosztów w skali roku*		2.5 %	2.5 % każdego roku	2.5 % każdego roku

* - Ilustruje to, w jaki sposób koszty zmniejszają Twój zwrot każdego roku w okresie utrzymywania. Na przykład pokazuje to, że w przypadku wyjścia z inwestycji z upływem zalecanego okresu utrzymywania inwestycji prognozowany średni roczny zwrot w scenariuszu umiarkowanym wynosi 5.7 % przed uwzględnieniem kosztów i 3.2 % po uwzględnieniu kosztów.

Struktura kosztów

Tabela poniżej pokazuje:

- wpływ w ujęciu rocznym poszczególnych rodzajów kosztów na zwrot z inwestycji, który możesz uzyskać na koniec zalecanego okresu utrzymywania,
- znaczenie poszczególnych kategorii kosztów.

Poniższa tabela przedstawia wpływ na zwrot w ujęciu rocznym

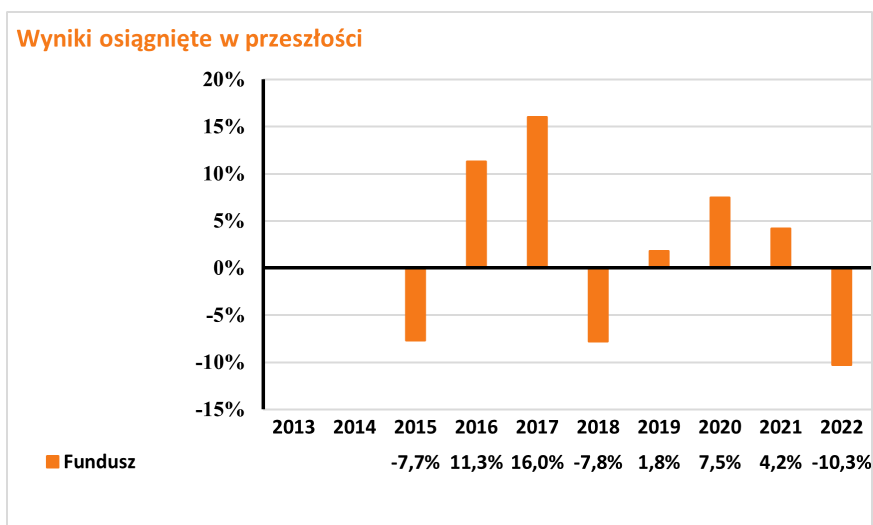
Koszty jednorazowe przy wejściu lub wyjściu		Wpływ kosztów w skali roku, jeżeli oszczędzający wyjdzie z inwestycji po zalecanym okresie utrzymywania
Koszty wejścia	Koszty ponoszone przy wejściu w inwestycję. [Jest to największa kwota, jaką zapłacisz; możliwe, że zapłacisz mniej].	0.0 %
Koszty wyjścia	Koszty wyjścia z inwestycji po upływie terminu zapadalności.	0.0 %
Koszty bieżące (ponoszone każdego roku)		Wpływ kosztów w skali roku, jeżeli oszczędzający wyjdzie z inwestycji po zalecanym okresie utrzymywania
Oplaty za zarządzanie i inne koszty administracyjne lub operacyjne	Wpływ kosztów, które ponosimy corocznie w związku z zarządzaniem Twoimi inwestycjami oraz kosztów przedstawionych w sekcji „Świadczenia ubezpieczeniowe i koszty”. Jest to szacunek oparty na rzeczywistych kosztach z ostatniego roku.	2.3 %
Koszty transakcji	Wpływ kosztów kupna i sprzedaży przez nas inwestycji bazowych na potrzebę produktu. Jest to szacunkowa kwota kosztów ponoszonych przy zakupie i sprzedaży bazowych wariantów inwestycyjnych dla danego produktu. Rzeczywista kwota będzie się różnić w zależności od tego, jak dużo kupujemy i sprzedajemy.	0.2 %
Koszty dodatkowe ponoszone w szczególnych warunkach		Wpływ kosztów w skali roku, jeżeli oszczędzający wyjdzie z inwestycji po zalecanym okresie utrzymywania
Oplaty za wyniki (i premie motywacyjne)	Takie opłaty nie są pobierane.	0.00 (0.0)%

Powyżej przedstawione koszty obejmują wszystkie koszty inwestycji, w przypadku gdy inwestor indywidualny inwestuje wyłącznie w ten konkretny wariant inwestycyjny.

Prezentacja wyników osiągniętych w przeszłości dla każdego bazowego wariantu inwestycyjnego w danym okresie znajduje się na stronie www.nn.pl/KID w załączniku do dokumentu zawierającego kluczowe informacje o instrumentach bazowych.

Załącznik

Ten wykres przedstawia wyniki funduszu (UFK) jako procentową stratę lub procentowy zysk w skali roku w ciągu ostatnich 10 lat. Fundusz (UFK) UFK Portfel Globalny .



Wyniki UFK za lata 2015-2021 były osiągnięte stosując politykę inwestycyjną, która nie ma już zastosowania.

Wyniki osiągnięte w przeszłości nie są wiarygodnym wskaźnikiem przyszłych wyników. W przyszłości sytuacja na rynkach może kształtować się w zgoła odmienny sposób.

Dotychczasowe wyniki mogą jednak pomóc ocenić, w jaki sposób funduszem zarządzano w przeszłości.

Wyniki przedstawia się po odliczeniu opłat bieżących (opłat za zarządzanie oraz kosztów transakcji). Opłaty za ryzyko pobierane są poprzez umorzenie odpowiedniej liczby jednostek uczestnictwa co wpływa na zwrot z inwestycji. Koszty opłaty za ryzyko ubezpieczeniowe oraz wszelkie opłaty za wejście i wyjście są wyłączone z obliczeń a ich wysokość jest ujęta w tabelach: Koszty w czasie oraz Struktura kosztów.

UFK został uruchomiony w roku 2014 .

Dokument zawierający kluczowe informacje o "UFK Portfel Oszczędnościowy"

Data sporządzenia / ostatniej zmiany: 11.08.2023 r.

Ostrzeżenie: Masz zamiar zakupić produkt, który nie jest prosty i może być trudny w zrozumieniu.

Co to za produkt?

"Inwestycje Portfelowe" to indywidualne ubezpieczenie na życie z ubezpieczeniowymi funduszami kapitałowymi, które zawierane jest dobrowolnie.

Cele inwestycyjne i środki służące do osiągnięcia tych celów

Fundusz jest jednym z instrumentów bazowych dostępnych w produkcie. Celem inwestycyjnym jest wzrost wartości aktywów funduszu i jest on realizowany poprzez inwestowanie w jednostki uczestnictwa funduszy inwestycyjnych otwartych oraz tytuły uczestnictwa zagranicznych instytucji wspólnego inwestowania (ETF i ETN), których celem inwestycyjnym są lokaty w krótkoterminowe instrumenty dłużne emitowane przede wszystkim przez Skarb Państwa oraz dłużne instrumenty korporacyjne. Nabywane instrumenty mogą być denominowane zarówno w złotych jak i w walutach obcych. Główne czynniki, od których zależy zwrot z Funduszu to wartość instrumentów, w które są lokowane jego środki. Zwrot z Funduszu ustala się poprzez różnicę w cenie jednostki uczestnictwa Funduszu w danym okresie. Na zwrot z inwestycji mają wpływ również następujące elementy, o ile dotyczą Funduszu: opłaty (np.: opłaty pobierane z aktywów Funduszu, opłaty pobierane poprzez umorzenie odpowiedniej liczby jednostek uczestnictwa Funduszu) oraz czy otrzymywane wynagrodzenie w formie premii inwestycyjnej przeznaczane jest w całości bądź części na zwiększenie aktywów Funduszu. Szczegółowe informacje o:

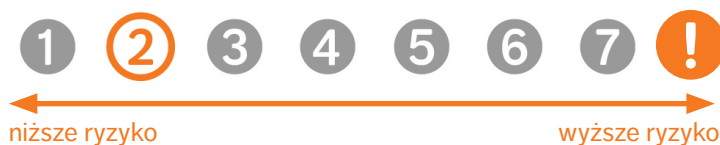
- opłatach znajdziesz w Ogólnych Warunkach Ubezpieczenia (OWU) wraz z załącznikami,
- wynagrodzeniu w formie premii inwestycyjnej znajdziesz w ogólnym dokumencie zawierającym kluczowe informacje, do którego załącznikiem jest niniejszy dokument zawierający kluczowe informacje o instrumentach bazowych.

Zakładany rynek docelowy

Fundusz przeznaczony jest dla osób, które planują oszczędzanie przez okres co najmniej 1 roku, oczekują zysków porównywalnych do zysków z depozytów bankowych. Nie akceptują ryzyka związanego z inwestowaniem w akcje, a akceptują niskie ryzyko związane z inwestycjami funduszu do 100% wartości aktywów w jednostki uczestnictwa funduszy inwestycyjnych oraz w tytuły uczestnictwa zagranicznych instytucji wspólnego inwestowania (ETF i ETN) o charakterze dłużnym.

Jakie są ryzyka i możliwe korzyści?

Wskaźnik ryzyka



Wskaźnik ryzyka przedstawiony jest na powyższym grafie. Pokazuje on, jakie jest prawdopodobieństwo straty pieniędzy na produkcie z powodu zmian rynkowych lub wskutek tego, że nie mamy możliwości wypłacenia Ci pieniędzy.

Sklasyfikowaliśmy ten Fundusz jako [2] na 7, co stanowi [2=niską] klasę ryzyka. Oznacza to, że potencjalne straty wskutek przyszłych wyników oceniane są jako [2= małe], a złe warunki rynkowe [2=najprawdopodobniej nie wpłyną] na naszą zdolność do wypłacenia Ci pieniędzy.

Ten wariant bazowy produktu nie uwzględnia żadnej ochrony przed przyszłymi wynikami na rynku, więc możesz stracić część lub całość swojej inwestycji.

Główne ryzyka wiążące się z inwestycjami funduszu, które mają istotne znaczenie i które nie mogły zostać odpowiednio uwzględnione w ogólnym wskaźniku ryzyka, to w szczególności:

- ryzyko rynkowe
- ryzyko rozliczenia
- ryzyko płynności
- ryzyko walutowe
- ryzyko reinwestycji
- ryzyko stopy procentowej
- ryzyko inflacji

Scenariusze dotyczące wyników

W tej tabeli pokazano, ile pieniędzy możesz dostać z powrotem w ciągu zalecanego okresu utrzymywania produktu w różnych scenariuszach, przy założeniu, że inwestujesz 50 000 zł jednorazowo przez cały zalecany okres utrzymywania produktu.

Przedstawione scenariusze pokazują, jakie wyniki mogłaby przynieść Twoja inwestycja. Możesz porównać je ze scenariuszami dotyczącymi innych produktów. Przedstawione scenariusze są szacunkami przyszłych wyników opartymi na dowodach z przeszłości oraz na zmienności wartości tej inwestycji i nie stanowią dokładnego wskaźnika.

Ostateczna wartość inwestycji w ten produkt zależy od przyszłych wyników rynku. Przyszła sytuacja rynkowa jest niepewna i nie można dokładnie przewidzieć, jak się rozwinie.

Przedstawione scenariusze: niekorzystny, umiarkowany i korzystny, są ilustracjami wykorzystującymi najgorsze, średnie i najlepsze wyniki produktu z ostatnich 5 lat oraz wyniki odpowiedniego poziomu referencyjnego z ostatnich 10 lat poprzedzających ten okres. W przyszłości sytuacja na rynkach może kształtować się w zgoła odmienny sposób.

Tego rodzaju scenariusz niekorzystny, umiarkowany i korzystny miał miejsce w przypadku inwestycji między 2018 i 2023 rokiem oraz poziomu referencyjnego między 2008 i 2018 rokiem.

Zalecany okres utrzymywania: 10 lat		Jeżeli oszczędzający wyjdzie z inwestycji po 1 roku (wcześniejsze wyjście z inwestycji)	Jeżeli oszczędzający wyjdzie z inwestycji po 5 latach (połowa zalecanego okresu utrzymywania produktu)	Jeżeli oszczędzający wyjdzie z inwestycji po 10 latach (zalecany okres utrzymywania produktu)
Przykładowa inwestycja	50 000 zł			
Składka ubezpieczeniowa	36 zł			
Scenariusze (w przypadku dożycia)				
Minimum	Nie ma minimalnego gwarantowanego zwrotu w przypadku wyjścia z inwestycji. Oszczędzający może stracić część lub całość swojej inwestycji.			
Warunki skrajne	Końcowa wartość inwestycji po odliczeniu kosztów	38 544 zł	37 118 zł	26 107 zł
	Średnia roczna stopa zwrotu	-22.9 %	-5.8 %	-6.3 %
Niekorzystny	Końcowa wartość inwestycji po odliczeniu kosztów	47 280 zł	37 118 zł	26 107 zł
	Średnia roczna stopa zwrotu	-5.4 %	-5.8 %	-6.3 %
Umiarkowany	Końcowa wartość inwestycji po odliczeniu kosztów	51 362 zł	56 927 zł	67 287 zł
	Średnia roczna stopa zwrotu	2.7 %	2.6 %	3.0 %
Korzystny	Końcowa wartość inwestycji po odliczeniu kosztów	57 862 zł	66 004 zł	74 720 zł
	Średnia roczna stopa zwrotu	15.7 %	5.7 %	4.1 %
Kwota zainwestowana w czasie		50 000 zł	50 000 zł	50 000 zł
Scenariusz (w przypadku śmierci)				
Zdarzenie ubezpieczeniowe (śmierć)	Końcowa wartość inwestycji po odliczeniu kosztów przysługująca beneficjentom	53 000 zł	56 927 zł	67 287 zł
Składka ubezpieczeniowa pobrana w czasie		27 zł	42 zł	36 zł

Scenariusz warunków skrajnych pokazuje, ile pieniędzy możesz odzyskać w ekstremalnych warunkach rynkowych.

Przedstawione dane liczbowe obejmują wszystkie koszty samego produktu, w tym koszty twojego doradcy lub dystrybutora. W danych liczbowych nie uwzględniono Twojej osobistej sytuacji podatkowej, która również może mieć wpływ na wielkość zwrotu.

Jakie są koszty?

W tabeli podano kwoty, które są pobierane z inwestycji na pokrycie różnych rodzajów kosztów. Kwoty te zależą od kwoty inwestycji oraz okresu utrzymywania produktu. Przedstawione kwoty są ilustracjami opartymi na przykładowej kwocie inwestycji i różnych możliwych okresach inwestycji. Założyliśmy, że:

- w pierwszym roku otrzymałbyś z powrotem kwotę, którą zainwestowałeś (0 % rocznej stopy zwrotu). W odniesieniu do pozostałych okresów utrzymywania założyliśmy, że produkt osiąga wyniki takie, jak pokazano w scenariuszu umiarkowanym.
- zainwestowano 50 000 zł.

Prosimy zwrócić uwagę na fakt, że inwestycja jest możliwa tylko w połączeniu z opłacaniem składki ochronnej, która jest przeznaczona na świadczenie ochrony w wybranym przez klienta zakresie.

Koszty w czasie

Inwestycja	50 000 zł	Jeżeli oszczędzający wyjdzie z inwestycji po 1 roku (wcześniejsze wyjście z inwestycji)	Jeżeli oszczędzający wyjdzie z inwestycji po 5 latach (połowa zalecanego okresu utrzymywania produktu)	Jeżeli oszczędzający wyjdzie z inwestycji po 10 latach (zalecany okres utrzymywania produktu)
Całkowite koszty		567 zł	2 887 zł	6 243 zł
Wpływ kosztów w skali roku*		1.1 %	1.1 % każdego roku	1.1 % każdego roku

* - Ilustruje to, w jaki sposób koszty zmniejszają Twój zwrot każdego roku w okresie utrzymywania. Na przykład pokazuje to, że w przypadku wyjścia z inwestycji z upływem zalecanego okresu utrzymywania inwestycji prognozowany średni roczny zwrot w scenariuszu umiarkowanym wynosi 4.1 % przed uwzględnieniem kosztów i 3.0 % po uwzględnieniu kosztów.

Struktura kosztów

Tabela poniżej pokazuje:

- wpływ w ujęciu rocznym poszczególnych rodzajów kosztów na zwrot z inwestycji, który możesz uzyskać na koniec zalecanego okresu utrzymywania,
- znaczenie poszczególnych kategorii kosztów.

Poniższa tabela przedstawia wpływ na zwrot w ujęciu rocznym

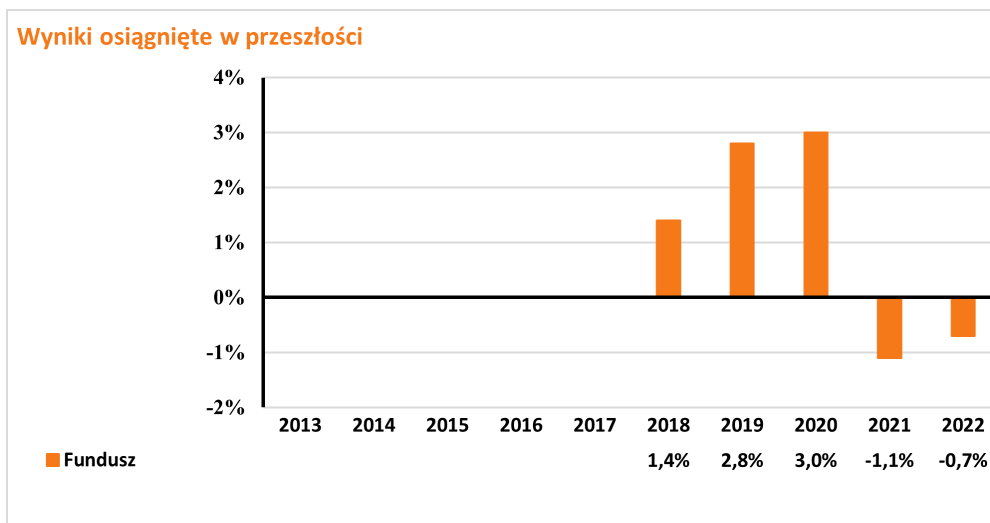
Koszty jednorazowe przy wejściu lub wyjściu		Wpływ kosztów w skali roku, jeżeli oszczędzający wyjdzie z inwestycji po zalecanym okresie utrzymywania
Koszty wejścia	Koszty ponoszone przy wejściu w inwestycję. [Jest to największa kwota, jaką zapłacisz; możliwe, że zapłacisz mniej].	0.0 %
Koszty wyjścia	Koszty wyjścia z inwestycji po upływie terminu zapadalności.	0.0 %
Koszty bieżące (ponoszone każdego roku)		Wpływ kosztów w skali roku, jeżeli oszczędzający wyjdzie z inwestycji po zalecanym okresie utrzymywania
Oplaty za zarządzanie i inne koszty administracyjne lub operacyjne	Wpływ kosztów, które ponosimy corocznie w związku z zarządzaniem Twoimi inwestycjami oraz kosztów przedstawionych w sekcji „Świadczenia ubezpieczeniowe i koszty”. Jest to szacunek oparty na rzeczywistych kosztach z ostatniego roku.	1.0 %
Koszty transakcji	Wpływ kosztów kupna i sprzedaży przez nas inwestycji bazowych na potrzebę produktu. Jest to szacunkowa kwota kosztów ponoszonych przy zakupie i sprzedaży bazowych wariantów inwestycyjnych dla danego produktu. Rzeczywista kwota będzie się różnić w zależności od tego, jak dużo kupujemy i sprzedajemy.	0.1 %
Koszty dodatkowe ponoszone w szczególnych warunkach		Wpływ kosztów w skali roku, jeżeli oszczędzający wyjdzie z inwestycji po zalecanym okresie utrzymywania
Oplaty za wyniki (i premie motywacyjne)	Takie opłaty nie są pobierane.	0.00 (0.0)%

Powyżej przedstawione koszty obejmują wszystkie koszty inwestycji, w przypadku gdy inwestor indywidualny inwestuje wyłącznie w ten konkretny wariant inwestycyjny.

Prezentacja wyników osiągniętych w przeszłości dla każdego bazowego wariantu inwestycyjnego w danym okresie znajduje się na stronie www.nn.pl/KID w załączniku do dokumentu zawierającego kluczowe informacje o instrumentach bazowych.

Załącznik

Ten wykres przedstawia wyniki funduszu (UFK) jako procentową stratę lub procentowy zysk w skali roku w ciągu ostatnich 10 lat. Fundusz (UFK) UFK Portfel Oszczędnościowy



Wyniki UFK w roku 2018 były osiągnięte stosując politykę inwestycyjną, która nie ma już zastosowania.

Wyniki osiągnięte w przeszłości nie są wiarygodnym wskaźnikiem przyszłych wyników. W przyszłości sytuacja na rynkach może kształtować się w zgoła odmienny sposób.

Dotychczasowe wyniki mogą jednak pomóc ocenić, w jaki sposób funduszem zarządzano w przeszłości.

Wyniki przedstawia się po odliczeniu opłat bieżących (opłat za zarządzanie oraz kosztów transakcji). Opłaty za ryzyko pobierane są poprzez umorzenie odpowiedniej liczby jednostek uczestnictwa co wpływa na zwrot z inwestycji. Koszty opłaty za ryzyko ubezpieczeniowe oraz wszelkie opłaty za wejście i wyjście są wyłączone z obliczeń a ich wysokość jest ujęta w tabelach: Koszty w czasie oraz Struktura kosztów.

UFK został uruchomiony w roku 2017 .